

Claus Christian Koch og Elisabeth Agnes Christa Koch
Hjarupvej 64
6000 Kolding

Sendt elektronisk via mail:
post@malkstedgaard.dk

14. april 2023 - Sags nr.: 23/2958

Tilladelse efter vandløbsloven til regulering af drænledning i forbindelse med etablering af et minivådområde på arealerne ved Vonsild Å, ved Malkstedgård

Anledning

Oplandskonsulent Aksel B. Ravn, Kolding Herreds Landbrugsforening, har på jeres vegne søgt om tilladelse til regulering af en drænledning i forbindelse med etablering af et minivådområde på din ejendom. Etableringen af minivådområdet sker som et led i Fødevarer- og landbrugspakken fra 2016, hvor formålet er at reducere udledningerne af næringsstoffer til vandmiljøet.

Minivådområdet etableres på et dyrkningsareal, hvor vandet fra et drænsystem via en drænledning ledes ind i minivådområdet, som består af flere bassiner. Derfra ledes vandet videre til drænledningen, der ender i Vonsild Å, der løber til Kolding Å og videre til Kolding Fjord.

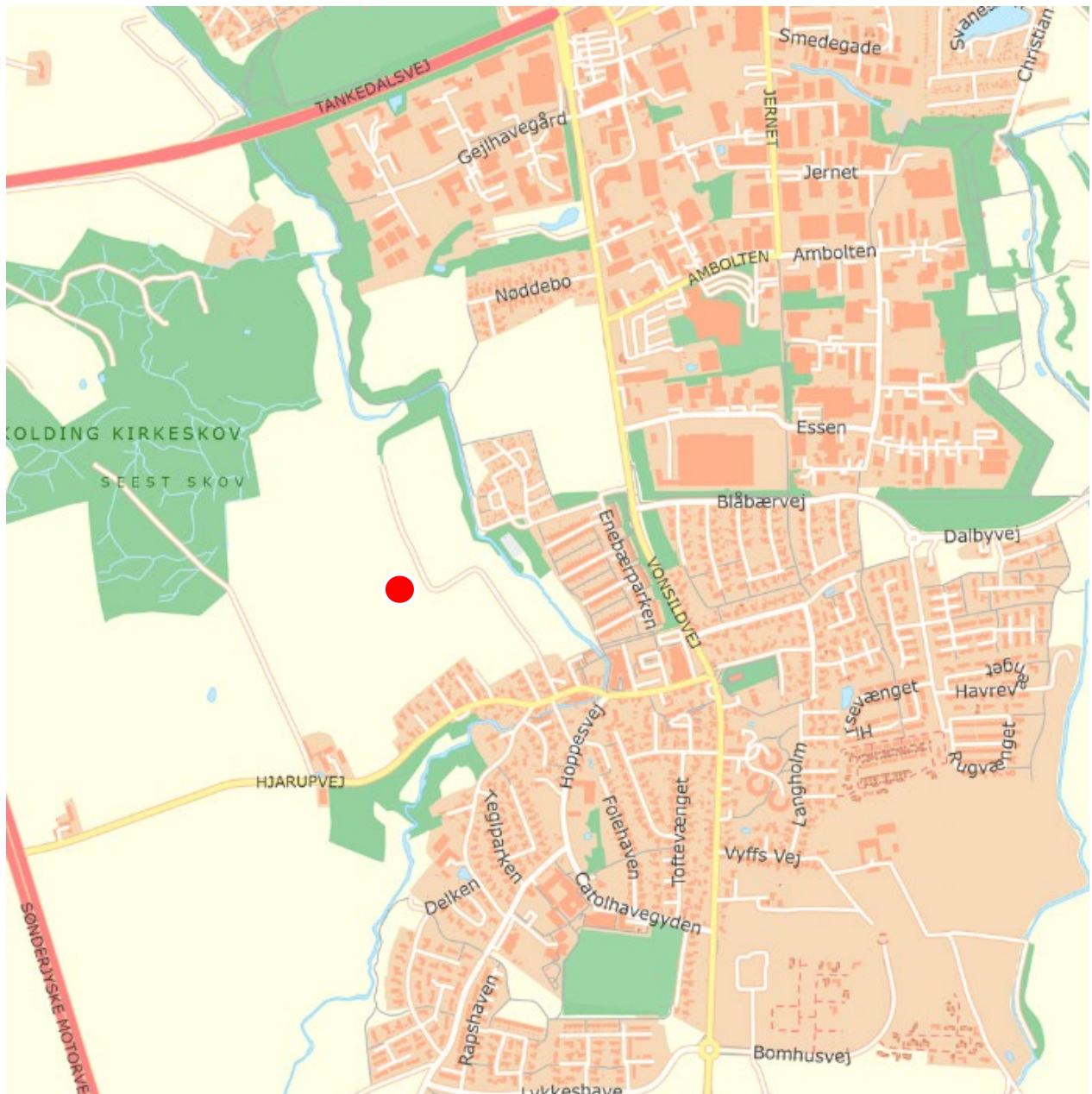
Lokaliteten, hvor minivådområdet etableres, er markeret med en rød prik på oversigtskortet på næste side. Reguleringsprojektet er nærmere beskrevet i ansøgningsmaterialet, der er indsat som bilag.

Tilladelse efter vandløbsloven

Den pågældende drænledning er omfattet af bestemmelserne i vandløbsloven. Det betyder, at der ikke må foretages ændringer af dens skikkelse eller vandføringsevne, uden at der er givet en tilladelse efter vandløbsloven.

Der meddeles hermed tilladelse til regulering af drænledningen, der løber ved Vonsild Skov, nord for Sjølundvej på matrikelnummer 4a Vonsild By, Vonsild, tilhørende Claus Christian Koch og Elisabeth Agnes Christa Koch, Hjarupvej 64, 6000 Kolding.

Tilladelsen gives efter vandløbslovens § 17, lovbekendtgørelse nr. 1217 af 25. oktober 2019, samt § 3 i bekendtgørelse nr. 834 af 27. juni 2016 om vandløbsregulering og restaurering m.v.



Drænledningen, der reguleres, er angivet med en rød prik

Reguleringen af drænledningen skal udføres i overensstemmelse med ansøgningens beskrivelse, samt på **følgende vilkår:**

- Afstrømningsforholdene opstrøms, nedstrøms og i projektområdet må ikke forringes.
- Der skal etableres frit indløb ind i minivådområdet. Det vil sige, at vandet ikke må stuve op ved indløbet.
- Vandet fra minivådområdet skal iltes inden udledning til det eksisterende vandløb nedenfor.

- Udvaskning af sand og jord til drænledningen og det åbne vandløb neden for minivådområdet skal begrænses mest muligt i forbindelse med etableringen af minivådområdet.

Projektbeskrivelse

Det eksisterende dræn (rød streg) ledes fra vest ind i minivådområdets sedimentationsbassin. Efter gennemløb af minivådområdets forskellige dybe og lave zoner, ledes vandet i det eksisterende dræn, efter at have passeret en iltningstrappe.



Der etableres frit indløb til minivådområdet fra drænledningen. Indløbet til minivådområdet etableres i kote 45,50. Vandspejlet i minivådområdet etableres i kote 45,00. Der vil således ikke være risiko for opstuvning af drænvandet i drænledningen opstrøms for minivådområdet. Mere detaljerede oplysninger om minivådområdeprojektet fremgår af ansøgningsmaterialet, der er indsat som bilag.

Økonomi

Minivådområdet etableres med 100 procent tilskud af offentlige midler fra Landbrugsstyrelsen via EU-midler fra Den Europæiske Landbrugsfond for Udvikling af Landdistrikter (ELFUL).

Tidsplan

Minivådområdet, - og dermed reguleringen af drænledningen, forventes etableret inden udgangen af 2024.

Fremtidig vedligeholdelse

Minivådområdet skal af lodsejeren vedligeholdes således, som det er beskrevet i Vejledningen om tilskud til etablering af minivådområder, Landbrugsstyrelsen februar 2018. Hvis minivådområdet udtages af drift efter den 10-årige forpligtelsesperiode, skal drænledningen retableres til den hidtidige tilstand.

Miljø- og afstrømningsmæssige konsekvenser

Med et frit indløb i minivådområdet vil reguleringen af drænledningen ind i minivådområdet ikke få negative afstrømningsmæssige konsekvenser. Drænledningen har ingen natur- eller miljømæssig værdi.

Lovhjemmel

Den pågældende drængrøft er omfattet af bestemmelserne i vandløbsloven. En regulering, hvor et vandløb eller et dræns forløb eller vandføring ændres væsentligt, forudsætter en godkendelse efter § 17 i vandløbsloven, lovbekendtgørelse nr. 127 af 26. januar 2017, samt efter § 3 i bekendtgørelse nr. 834 af 27. juni 2016 om vandløbsregulering og restaurering m.v.

Offentlig høring

Vandløbsprojekter skal efter § 15 i bekendtgørelse nr. 834 af 27. juni 2016 om vandløbsregulering og restaurering m.v. fremlægges i offentlig høring i en periode på 4 uger. Projektet har således været i offentlig høring i perioden fra den 1. februar til den 1. marts 2023. Kolding Kommune har som vandløbsmyndighed i denne periode ikke modtaget bemærkninger til projektet.

Kolding Kommunes bemærkninger i forhold til vandløbsloven

Kolding Kommune bemærker, at projektet tager hensyn til de afvandingsmæssige interesser, der er knyttet til drænledningen. Drænledningen er ikke udpeget som beskyttet af bestemmelserne i naturbeskyttelsesloven. Den er heller ikke miljømålsat i Statens Vandplaner. Der er således ingen natur- og miljømæssige forhold knyttet til reguleringen af drænledningen. Samlet set er projektet derfor foreneligt med formålsbestemmelserne i vandløbsloven.

Afgørelse om at projektet ikke er VVM pligtigt

Efter miljøvurderingsloven (lovbekendtgørelse nr. 1225 af 25. oktober 2018) § 21 skal vandløbsreguleringsprojekter screenes for eventuel miljøvurdering (VVM).

Kolding Kommune har på baggrund af en VVM-screening vurderet, at projektet ikke vil påvirke miljøet væsentligt og derfor ikke er VVM-pligtigt. Kommunens afgørelse om ikke VVM-pligt er indsat som bilag til denne afgørelse.

Klagevejledning

Efter vandløbsloven kan der klages over denne afgørelse inden 4 uger fra offentliggørelsen.

Klageberettiget er:

- ansøger,
- enhver, der må antages at have en individuel, væsentlig interesse i sagens udfald
- en berørt nationalparkfond oprettet efter lov om nationalparker,
- Danmarks Naturfredningsforening
- Danmarks Sportsfiskerforbund.

Der kan klages over retlige spørgsmål og kommunens vurderinger og vilkår.

Indsendelse af klage

En klage indsendes elektronisk via den såkaldte Klageportal via dette link: <https://kpo.naevneneshus.dk> hvor man logger ind med fx NEM-ID.

Klagen videresendes gennem Klageportalen til den myndighed, der har truffet afgørelsen. En klage er indgivet, når den er tilgængelig for myndigheden i Klageportalen.

Miljø- og Fødevareklagenævnet kan kontaktes på e-mail: nmkn@naevneneshus.dk eller på telefon 72 40 56 00. Når man klager, skal der betales et gebyr på 900 kr. for privatpersoner og 1800 kr. for virksomheder og organisationer. Gebyret betales med betalingskort i Klageportalen. Klagen sendes først videre, når gebyret er betalt, og når klageren endeligt har godkendt klagen.

Øvrigt

Tilladelsen vil blive annonceret på Kolding Kommunes hjemmeside og må først udnyttes, når klagefristen er udløbet og der ikke er indgivet klage(r). **Klagefristen udløber den 12. maj 2023.**

Tilladelsen fritager ikke for at søge om tilladelse efter anden lovgivning. Såfremt kommunens afgørelse ønskes prøvet ved en domstol, skal sagen være anlagt inden 6 måneder efter, at afgørelsen er meddelt.

Venlig hilsen



Sten Frandsen
Miljøtekniker

Bilag:

- Ansøgnings- og projektmateriale – udarbejdet af oplandskonsulenten ved Kolding Herreds Landbrugsforening.
- Afgørelse efter miljøvurderingsloven – screening for VVM-pligt

Kopi til:

Oplandskonsulent Aksel B. Ravn, Kolding Herreds Landbrugsforening abr@khl.dk

Danmarks Naturfredningsforening, Masnedøgade 20, 2100 København Ø dn@dn.dk

Danmarks Naturfredningsforenings lokalafdeling Kolding, v/ Esben Christoffersen,
dnkolding-sager@dn.dk

Dansk Ornitologisk Forening, natur@dof.dk

Dansk Ornitologisk Forenings lokalafdeling, Kolding kolding@dof.dk

Danmarks Sportsfiskerforbund, Skyttevej 4, Vingsted, 7182 Bredsten. post@sportsfiskerforbundet.dk

Danmarks Sportsfiskerforbund lbt@sportsfiskerforbundet.dk

Danmarks Sportsfiskerforbund, Miljøkoordinator Morten Ringive sydoestjylland@sportsfiskerforbundet.dk

Dansk Botanisk Forening, v/ Rasmus Fuglsang Frederiksen. rasmusfuglsangfrederiksen@gmail.com

Friluftsrådet v. Bent Holgersen, Ådalen 6, st. 3, 6600 Vejen.
trekantområdet@friluftsradet.dk

Kolding Kommune
By- og Udviklingsforvaltningen
Landbrug og Lokaludvikling
Nytorv 11
6000 Kolding

Dato: 17. januar 2023

Aksel B. Ravn

Niels Bohrs Vej 2
6000 Kolding

T: +45 7634 1700

D: +45 2441 2716

M:

www.khl.dk

CVR-nr. 21111511

Ansøgning om etablering af minivådområde hos **Malkstedgård I/S**

Hermed ansøges om de nødvendige tilladelser fra kommunen til etablering af et nyt minivådområde.

I ansøgningen kan I finde følgende afsnit: *Klik på et punkt for at gå direkte til afsnittet*

- Minivådområdets ejeroplysninger og placering
- Råderet over minivådområdeprojektarealet
- Naboer i skel eller tæt på
- Projektbeskrivelse
- Tidsplan
- Økonomi/finansiering
- Arkæologisk vurdering
- Lufthavn
- Oversigtskort: Placering (500 m)
- Oversigtskort: Matrikel- og ejerkort
- Oversigtskort: Drænopland og arealstørrelse
- Detailkort: Dræn
- Detailkort: Koter og afgravning
- Detailkort: Placering af overskudsjord
- Spørgsmål

I det medsendte bilag findes generel information om lovgivning, formål, finansiering m.m. om minivådområder.

Hvis du har spørgsmål til ansøgningen eller minivådområdet, kan du kontakte oplandskonsulent Aksel B. Ravn på tlf.: 7634 1716 eller mail: abr@khl.dk.

Minivådområdets ejeroplysninger og placering

Ejer	Claus Christian Koch og Elisabeth Agnes Christa Koch
CVR-nr.	42757489
Adresse	Hjarupvej 64, 6000
Mail	post@malkstedgaard.dk
Telefonnr..	30857790
Ejendoms-nr.	621-2465
MVO-matrikel-nr.	4a Vonsild By, Vonsild

Råderet over minivådområdeprojektarealet

Ejer af minivådområdeprojektet ejer også arealet som minivådområdet etableres på.

Se også oversigtskort s. 5. [Hop til kortet](#)

Naboer i skel eller tæt på

Der er ingen naboer i den umiddelbare nærhed af minivådområdet.

Se også oversigtskort over naboer på s. 5. [Hop til kortet](#)

Projektbeskrivelse

Arealet, hvor minivådområdet er planlagt placeret, har hidtil været i almindelig landbrugsdrift. Minivådområdet indpasses så godt som muligt ind i landskabet.

Minivådområdet etableres uden pumpe	<input checked="" type="checkbox"/>
Minivådområdet etableres med pumpe	<input type="checkbox"/>

Afstrømningen før og efter etableringen vil være uændret, og i tilfælde af ekstreme nedbørsmængder vil minivådområdet fungere som et forsinkelsesbassin.

Da både ind- og udløb skal være og bliver frit, vil der ikke være risiko for tilbagestuvning i systemet. I minivådområdet etableres ligeledes et nødoverløb, der forhindrer oversvømmelser i tilfælde af ekstreme nedbørshændelser.

Der ændres ikke i dræn eller -størrelser. Efter udløbet fra minivådområdet, løber vandet over en iltningsstrappe bestående af stenudlæg eller en iltningsbrønd, og herefter videre som før etablering.

Se det medsendte bilag, hvis der er behov for mere uddybende oplysninger om minivådområdeprojekter.

Tidsplan

Der er givet tilsagn til projektet fra Landbrugsstyrelsen i november 2022, hvorefter lodsejer har 2 år fra tilsagnsdatoen til at færdiggøre projektet, med mulighed for at søge om fristforlængelse.

Økonomi/finansiering

Landbrugsstyrelsen har givet tilsagn om tilskud til 100 procent af de samlede, tilskudsberettigede udgifter til etablering af minivådområdet samt arealkompensation til vedligehold i 10 år.

Se det medsendte bilag, hvis der er behov for mere uddybende oplysninger om finansiering.

Arkæologisk vurdering

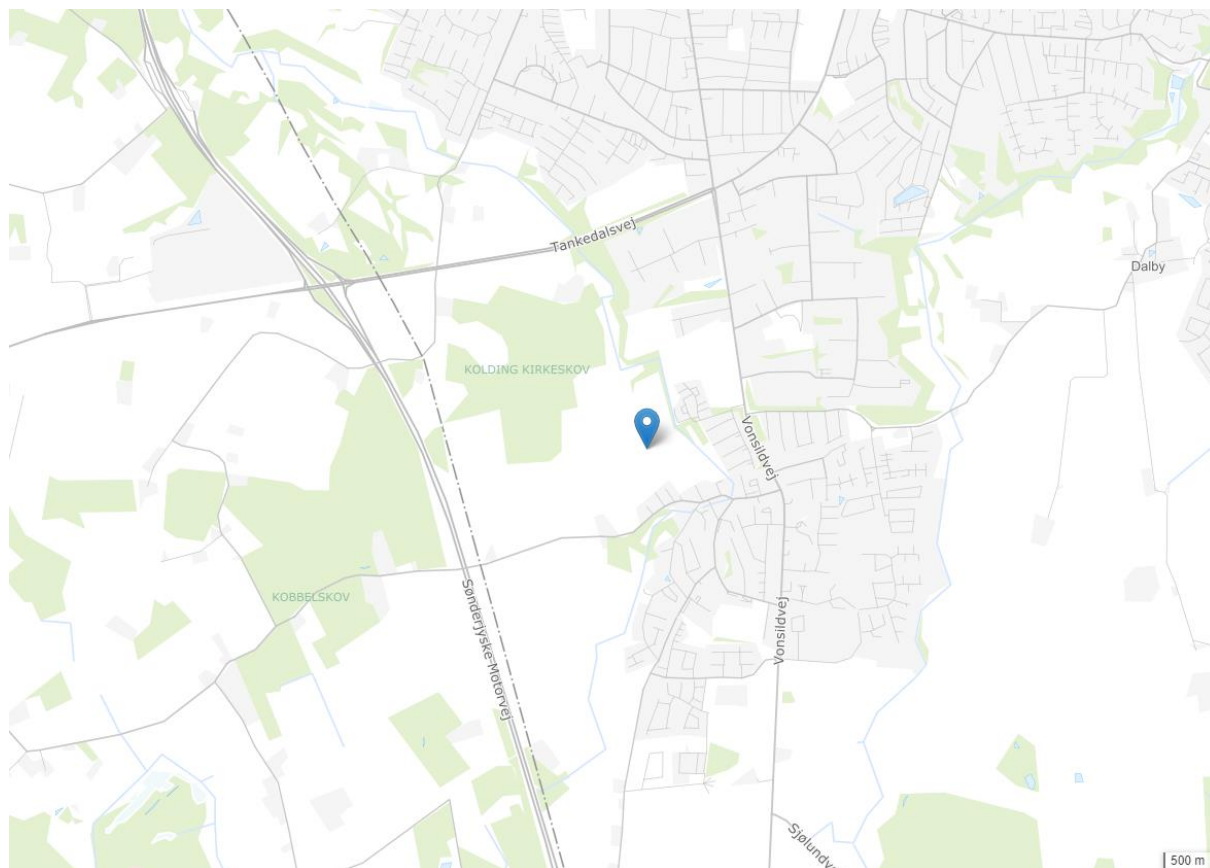
Museet har vurderet, at der ikke er behov for arkæologisk forundersøgelse. Museets udtalelse er medsendt.

Lufthavn

Minivådområdet placeres mere end 5 km fra en lufthavn, og der er derfor ikke rettet henvendelse til den pågældende lufthavn for dette projekt.

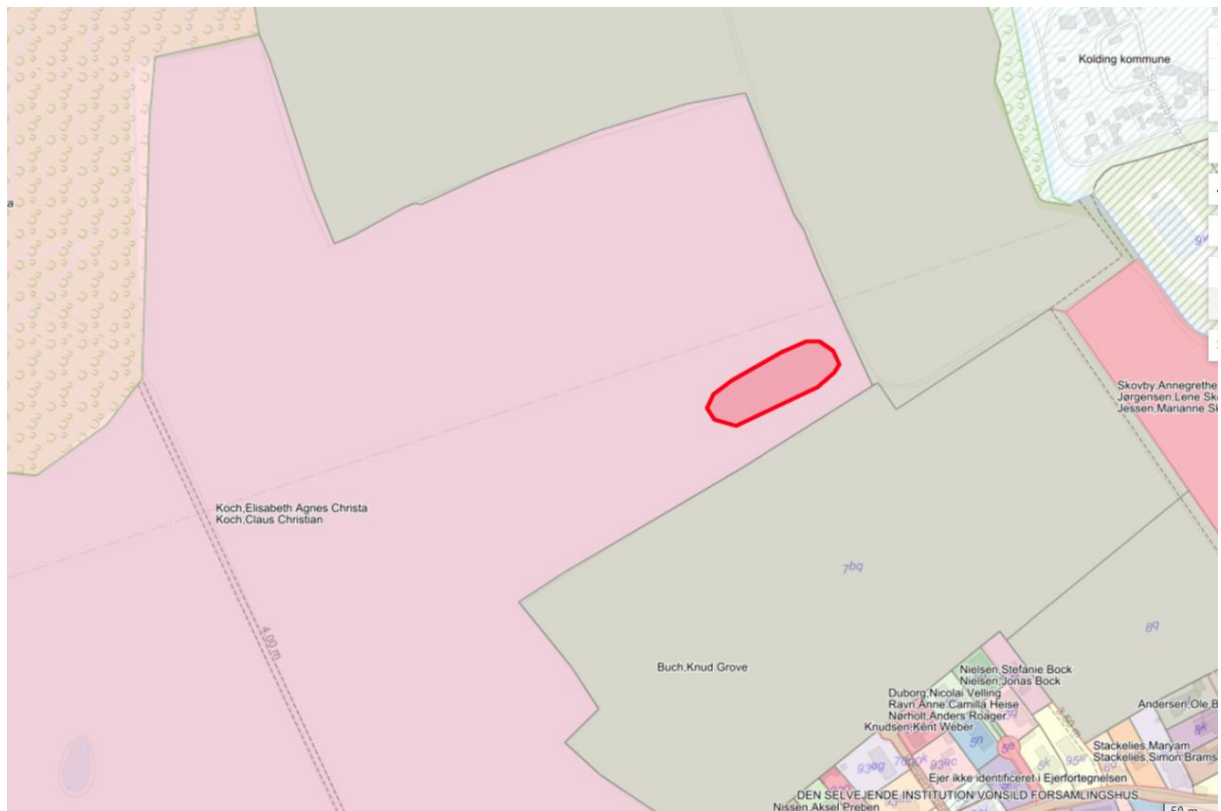
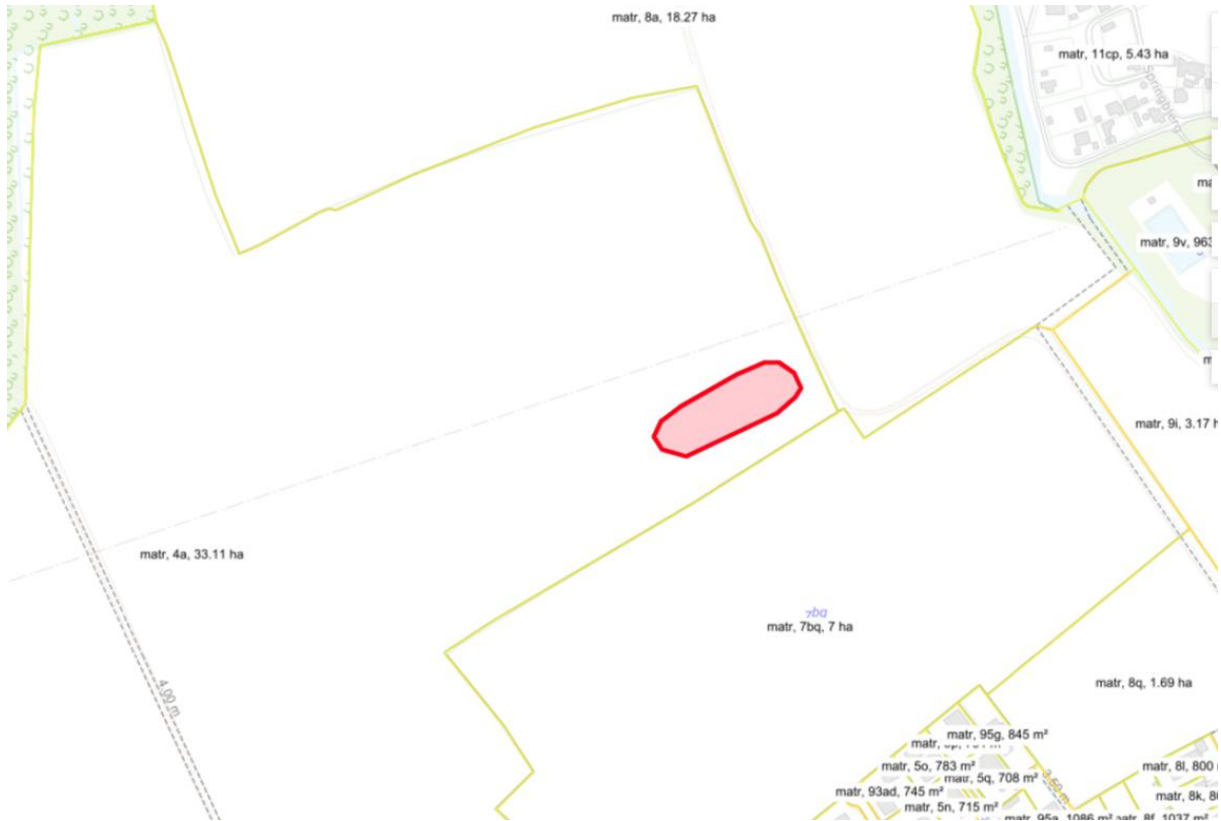
Oversigtskort: Placering (500 m)

1:500 m. oversigtskort. Se matrikel- og ejerkort på s. 5. [Hop til matrikel- og ejerkort](#)
Minivådområdets planlagte design og areal fremgår af detailkortene på s. 7 og frem. [Hop til detailkort](#)



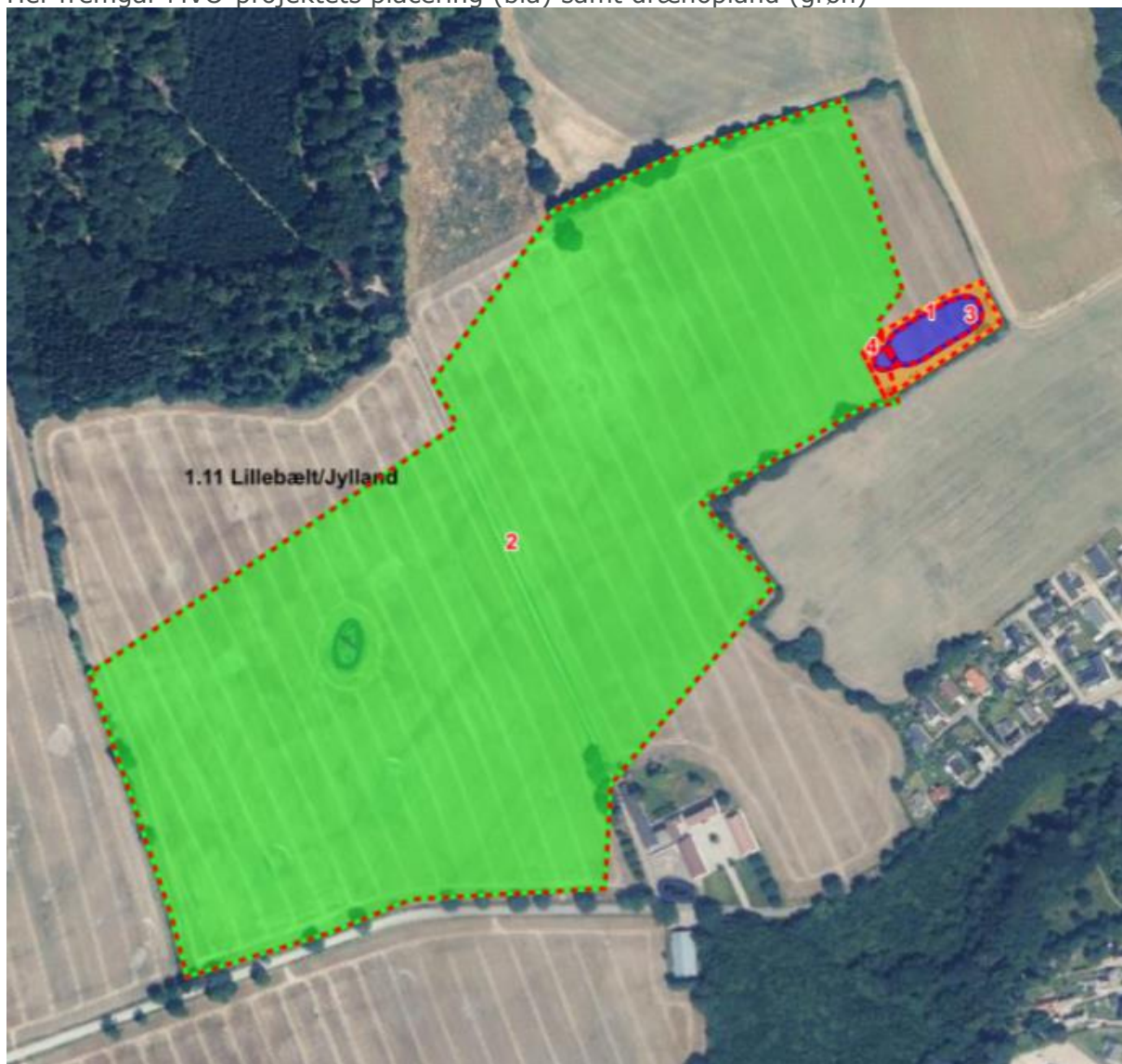
Oversigtskort: Matrikel- og ejerkort

Den røde markering af minivådområdet er kun omtrentlig. Minivådområdets planlagte design og areal fremgår af detailkortene på s. 7 og frem. [Hop til detailkort](#)



Oversigtskort: Drænopland og arealstørrelse

Her fremgår MVO-projektets placering (blå) samt drænopland (grøn)



	Størrelse (ha.)
Vandspejl	0,23
Samlet areal inkl. diger	0,27
Drænopland	21,27

Detailkort: Dræn

Her fremgår minivådområdets forventede udformning og placering af ind- og udløb fra minivådområdet (rød).



Afvander til	Vonsild Å
Kystvandopland	111000058 Kolding Fjord
Kvælstofeffekt ved kyst (kg N pr. år)	193

Detailkort: Koter og afgravning

Koterne er angivet pba. højdekurver i MapInfo. Afgravningsvolumen beregnes i MapInfo på baggrund af højdekurverne.



Indløbsdrænet tilstræbes etableret i kote	45,5	
Vandspejlets forventede kote	45	
Overskudsjord – volumen (m ³)	1.538	

Detailkort: Placering af overskudsjord

Overskudsjorden placeres inden for de røde linjer. Før udlægning afgraves muldjorden delvist (ca. 15 cm). Jorden lægges herefter ud i max 0,5 m. højde.



Spørgsmål

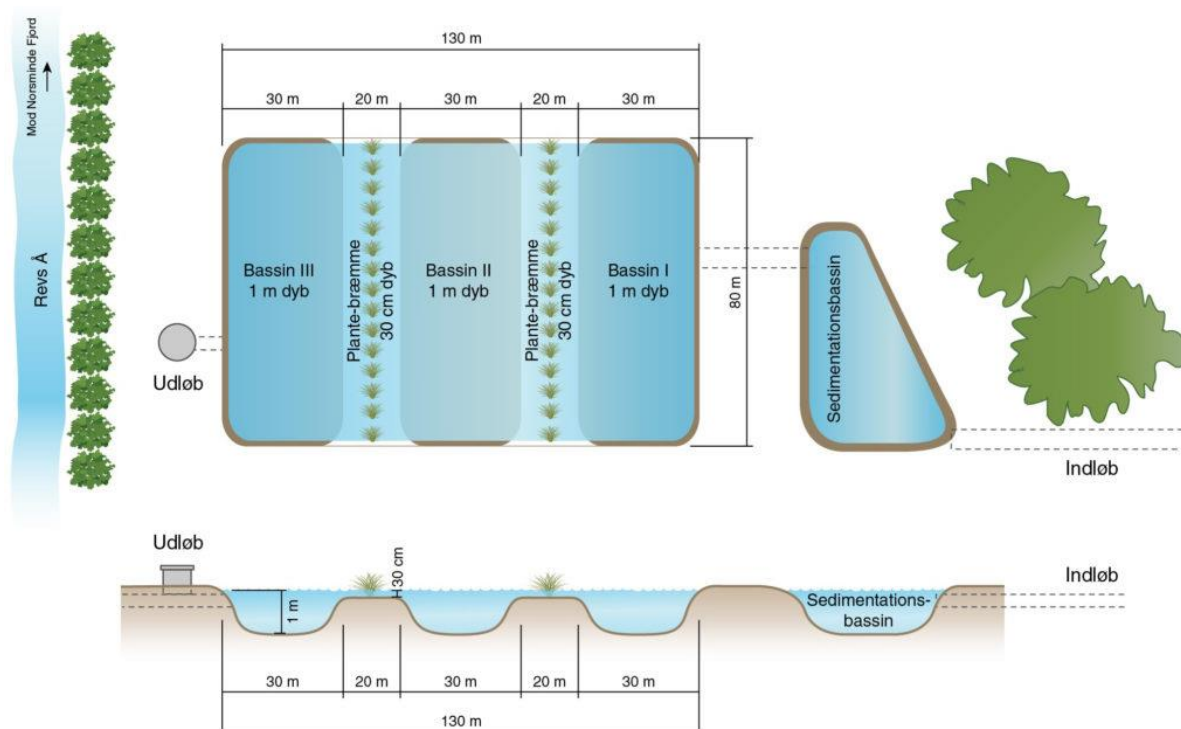
Hvis du har spørgsmål til ansøgningen eller minivådområdet, kan du kontakte oplandskonsulent Aksel B. Ravn på tlf.: 7634 1716 eller mail: abr@khl.dk.

Bilag til minivådområdeansøgninger

Her kan du læse mere om:

- Kommunale tilladelser m.v. efter plan-, miljø- og naturlovgivningen
- Generelle oplysninger om minivådområder
- Udformning, design og formål
- Minivådområder og afvanding
- Minivådområder, natur og landskab
- Drænoiland
- Indpasning og etablering af minivådområdet
- Finansiering af minivådområder
- Mere om minivådområder

Klik på teksten for at gå direkte til et afsnittet



Figur 1. Principskitse af design af minivådområde (Kjærgaard, C. & Hoffmann, C.C. 2013)

Kommunale tilladelser m.v. efter plan-, miljø- og naturlovgivningen

KL, Miljøstyrelsen og Landbrugsstyrelsen har i samarbejde med repræsentanter fra kommunerne udarbejdet en orientering til kommunerne om hvilke krav og mulige krav, plan-, miljø- og naturlovgivning stiller til ansøgninger om tilladelse til at etablere minivådområder. [Den orientering kan læses her](#)

Generelle oplysninger om minivådområder

Den første februar 2018 åbnede Landbrugsstyrelsen en ordning, hvor der kan søges tilskud til at etablere et åbent minivådområde. Minivådområder er et kollektivt kvælstofvirkemiddel, som har en høj effekt på fjernelse af nitrat og fosfor i drænvand.

Sammen med skovrejsning og vådområder, skal minivådområder bidrage til at reducere udledningen af kvælstof. Dette vil kræve en etablering af minivådområder over hele landet.

Udformning, design og formål

Et minivådområde består af et vådområde og et sedimentationsbassin. Vådområdet designes med flere bassiner, som renser drænvandet fra det eller de drænoplande, der afvander til minivådområdet. Se også principskitzen på s.1.

I tilknytning til vådområdet etableres et sedimentationsbassin, hvor sediment og partikelbundet fosfor bundfældes. Kvælstoffjernelsen foregår primært ved biologisk omdannelse af nitrat til frit gasformigt kvælstof via mikrobiel denitrifikation. Denitrifikationen er en anaerob proces og foregår primært i det iltfrie bundsediment, mens vandfasen i minivådområder med overfladestrømning altid er iltet. Planterne i minivådområdet er vigtige, da de bidrager til at forsyne bakterierne med kulstof til brug i den mikrobielle denitrifikation. Målinger af næringsstoffjernelse i de danske minivådområder er beskrevet i Kjærgaard et al. (2017a), Kjærgaard et al. (2017b), Kjaergaard et al. (submitted), Renato et al., (submitted), Renato et al. (submitted). ([referencer og tekst findes her](#))

Minivådområder og afvanding

Et minivådområde etableres i tilknytning til hoveddræn eller drængrøfter typisk i kanten af en mark eller i forbindelse med lokale lavninger i marken. Minivådområdet modtager drænvand fra det drænedede oplandsareal til minivådområdet (drænopland).

Drænoplandet omfatter for egnede arealer hele det sammenhængende drænsystem samt det direkte topografiske opland til dette, hvor minivådområdets areal udgør 1% af drænoplandet. Minivådområdet bliver således en integreret del af drænsystemet, hvor det drænvand, der før havde afløb direkte til vandløbet, nu passerer gennem minivådområdet, før det løber ud i vandløbet. Ofte bevares det nuværende drænudløb, men det kan i nogle tilfælde være hensigtsmæssigt at ændre på placeringen af drænudløbet.

Minivådområdet etableres med en faldhøjde på drænudløb, der sikrer, at der ikke sker stuvning af vand bagud i marken, og minivådområdet etableres så vidt muligt med frit drænudløb. Den årlige afstrømning via dræn til et vandløb påvirkes ikke ved etablering af et minivådområde på et eksisterende drænsystem.

I tilfælde hvor der ændres på drænsystemer f.eks. ved sammenlægning af flere drænsystemer, vil afstrømningspunkter til vandløbet blive ændret, men den samlede afstrømning over vandløbsdelstrækningen vil forblive uændret.

Kvaliteten af drænvandet ved udløb fra minivådområdet

Målinger af de danske minivådområder har endvidere vist at:

- minivådområder påvirker ikke drænvandets pH.

- iltindholdet i udløb fra minivådområder enten er i samme størrelsesorden eller højere end iltindholdet ved indløb til minivådområder. Minivådområder bidrager således til en generel iltning af drænvandet. Det anbefales dog stadig som sikkerhedsforanstaltning at etablere en iltningstrappe ved udløb fra minivådområdet. Derfor stiller Landbrugsstyrelsen krav om, at der skal være en iltningstrappe.
- minivådområder påvirker ikke drænvandets udløbstemperatur i den primære afstrømningsperiode fra oktober til april. I sommerperioden, hvor drænastrømningen er meget lav og/eller helt ophører, bliver drænvandets opholdstid i minivådområdet ofte over 100 dage. I perioder med stillestående vand kan drænvandstemperaturen i udløbsvandet i juli øges med op til 5 °C.

Minivådområder, natur og landskab

Den landskabelige påvirkning søges mindsket mest muligt bl.a. ved at placere anlægget mest hensigtsmæssigt i forhold til eksisterende natur- og landskabsværdier.

Ved etablering af minivådområderne søges det at sikres, at der i forbindelse med ibrugtagningen etableres en beplantning, som kan understøtte stedets landskabelige karakter og oplevelsesmæssige værdi.

Drænoiland

- Oplands lodsejere i drænoilandet er ikke informeret om projektet, men da minivådområdet etableres med frit ind- og udløb vil deres ejendomme ikke blive påvirket.
- Drænoilandets størrelse afhænger af det konkrete projekt.



Figur 2. Udklip fra en minivådområdeansøgning fra 2020 med angivelse af minivådområdet (blåt) og drænoiland (grønt). Minivådområdets areal udgør ca. 1 pct. af drænoilandet.

- Der vil ikke være risiko for tilbagestuvning i systemet, da minivådområdet etableres med frit indløb og udløb samt med et nødudløb. Dimensionen på drænudløbet er mindst lige så stort om dræninløbet
- Mellem ind- og udløb afbrydes og fjernes hoveddrænet og der etableres nødvendige omløb for evt. dræn der løber til efter minivådområdets indløbsbassin. Vandmængden vil være den samme som i dag.

Indpasning og etablering af minivådområdet

- Arealet, hvor minivådområdet er planlagt placeret, har hidtil været i almindelig landbrugsdrift.
- Et minivådområde kan etableres med eller uden pumpe. Det fremgår af ansøgningen om der skal etableres og benyttes en pumpe. Som udgangspunkt udnyttes terrænet rundt om minivådområdet således, at det kan etableres uden pumpe.
- Afstrømningen før og efter etableringen vil være uændret, og i tilfælde af ekstreme nedbørsmængder vil minivådområdet fungere som et forsinkelsesbassin.
- Efter drænvandet har passeret minivådområdet, ledes det frit ud over en iltningsstrappe, som består af stenudlæg eller alternativt en iltningsbrønd.
- Brinkerne sås med en græsblanding med hjemmehørende arter.
- Minivådområder kræver som udgangspunkt ingen vedligeholdelse udover eventuel bortgravning af sedimentationsbassinet efter behov. Derudover kan der foretages grødeskæring i minivådområdets dybe zoner efter behov for at fremme en ensartet strømning og undgå kanaliseret strømning.
- Evt. senere oprenset sediment fra sedimentationsbassinet vil blive spredt på dyrkede arealer i omdrift på ejendommen.
- Overskudsjord i forbindelse med udgravningen planlægges udlagt i området syd for minivådområdet, hvor muldlaget først delvist afgraves (ca. 15 cm).
- Det tilstræbes, at der ikke udlægges mere end ca. 0,5 m jord.
- Tilskuddet til etableringen af minivådområdet forventes at dække omkostningerne.
- Minivådområdet er skitseret så det så godt som muligt falder ind i landskabet, men også så det tilgodeser rationel landbrugsdrift.

Billede herunder viser et minivådområde med åbent bassin, som blev etableret i Jordrup i 2019.



Finansiering af minivådområder

Landbrugsstyrelsen giver tilsagn om tilskud til 100 procent af de samlede, tilskudsberettigede udgifter til etablering af et minivådområde. Projekterne finansieres af EU (100 procent) via Den Europæiske Landbrugsfond for Udvikling af Landdistrikterne (ELFUL).

Flere oplysninger om finansiering kan findes på Landbrugsstyrelsens side om tilskud til Minivådområder. [Gå til Landbrugsstyrelsens side om tilskud til minivådområder.](#)

Mere om minivådområder

På www.oplandskonsulenterne.dk kan der læses endnu mere om minivådområder og oplandskonsulentordningen. Ordningen administreres af SEGES.

Samme sted findes også nyeste bekendtgørelse og vejledning om ordningen.



14. april 2023 - Sags nr.: 23/2718

Afgørelse efter miljøvurderingsloven om at vandløbsreguleringen i forbindelse med etablering af et minivådområde på matr.nr. 4a Vonsild By, Vonsild, ved Malkstedgård, ikke er VVM-pligtig

Anledning

Oplandskonsulent Aksel B. Ravn, Kolding Herreds Landbrugsforening, har på vegne af Claus Christian Koch og Elisabeth Agnes Christa Koch, Hjarupvej 64, 6000 Kolding, søgt om tilladelse til regulering af en drænledning i forbindelse med etablering af et minivådområde på ovennævnte areal. Etableringen af minivådområdet sker på matr.nr. 4a Vonsild By, Vonsild. Etableringen af minivådområdet sker som et led i Fødevarer- og landbrugspakken fra 2016, hvor formålet er at reducere udledningerne af næringsstoffer til vandmiljøet.

Regulering af vandløb, herunder drænledninger og drængrøfter, er omfattet af reglerne i miljøvurderingsloven (lovbekendtgørelse nr. 973 af 25. juni 2020).

Efter lovens § 16 og bilag 2, nr. 10 f skal der gennemføres en screening, der kan afgøre om projektet påvirker miljøet i en sådan grad, at der skal gennemføres en egentlig VVM undersøgelse eller ej.

Screening

Kolding Kommune har som en del af ansøgningen om at etablere minivådområdet, herunder regulering af drænledningen, fået tilsendt et ansøgningsskema, der indeholder alle relevante oplysninger, der er nødvendige for at foretage en screening af, om der i det pågældende projekt vil være VVM-pligt eller ej. Skemaet er indsat som bilag.

Vurdering og afgørelse

Kolding Kommune har på baggrund af screeningen vurderet, at projektet ikke vil påvirke miljøet væsentligt, idet der er tale om forlægning af et relativt kort stykke af en drænledning, der ikke har nogen

natur- eller miljømæssig værdi. Dette sammenholdt med, at etableringen af minivådområdet bidrager til at reducere tilførslen af næringsstoffer til vandmiljøet.

Klagevejledning

Efter § 49 i miljøvurderingsloven kan afgørelser efter § 21, for så vidt angår retlige spørgsmål påklages til Miljø- og Fødevareklagenævnet. Klagefristen er 4 uger fra offentliggørelsen af afgørelsen.

Indsendelse af klage

En klage indsendes elektronisk via den såkaldte Klageportal via dette link: <https://kpo.naevneneshus.dk> hvor man logger ind med fx NEM-ID.

Klagen videresendes gennem Klageportalen til den myndighed, der har truffet afgørelsen. En klage er indgivet, når den er tilgængelig for myndigheden i Klageportalen.

Når man klager, skal der betales et gebyr på 900 kr. for privatpersoner og 1800 kr. for virksomheder og organisationer. Gebyret betales med betalingskort i Klageportalen. Klagen sendes først videre, når gebyret er betalt, og når klageren endeligt har godkendt klagen.

Øvrigt

Tilladelsen vil blive annonceret på Kolding Kommunes hjemmeside og må først udnyttes, når klagefristen er udløbet og der ikke er indgivet klage(r). **Klagefristen udløber den 12. maj 2023.**

Sten Frandsen
Miljøtekniker

Ansøgningskema

Basisoplysninger	Tekst		
Projektbeskrivelse (kan vedlægges)	Er vedlagt		
Navn, adresse, telefonnr. og e-mail på bygherre	Claus Christian Koch og Elisabeth Agnes Christa Koch, Hjarupvej 64, 6000 Kolding Telefon: 30857790, Email: post@malkstedgaard.dk		
Navn, adresse, telefonnr. og e-mail på kontaktperson	Aksel Ravn KHL Mail: abr@khl.dk , telefon: 7634 1716		
Projektets adresse, matr. nr. og ejerlav. For havbrug angives anlæggets geografiske placering angivet ved koordinater for havbrugets 4 hjørneafmærkninger i bredde/længde (WGS-84 datum).	4a Vonsild By, Vonsild		
Projektet berører følgende kommune eller kommuner (omfatter såvel den eller de kommuner, som projektet er placeret i, som den eller de kommuner, hvis miljø kan tænkes påvirket af projektet)	Kolding Kommune		
Oversigtskort i målestok 1:50.000 - For havbrug angives anlæggets placering på et søkort.	Se vedlagte projektbeskrivelse		
Kortbilag i målestok 1:10.000 eller 1:5.000 med indtegnning af anlægget og projektet (vedlægges dog ikke for strækingsanlæg)	Målestok angives: Se vedlagte projektbeskrivelse		
Forholdet til VVM reglerne	Ja	Nej	
Er projektet opført på bilag 1 til lov om miljøvurdering af planer og programmer og konkrete projekter (VVM).		X	Hvis ja, er der obligatorisk VVM-pligtigt. Angiv punktet på bilag 1:
Er projektet opført på bilag 2 til lov om miljøvurdering af planer og programmer og af konkrete projekter (VVM).	X		Hvis ja, angiv punktet på bilag 2: 1c
Projektets karakteristika	Tekst		
1. Hvis bygherren ikke er ejer af de arealer, som projektet omfatter angives navn og adresse på de eller den pågældende ejer, matr. nr og ejerlav	-		
2. Arealanvendelse efter projektets realisering	0		
Det fremtidige samlede bebyggede areal i m ²	0		
Det fremtidige samlede befæstede areal i m ²	0		
Nye arealer, som befæstes i m ²	0		
3. Projektets areal og volumenmæssige udformning	Nej		
Er der behov for grundvandssænkning i forbindelse med projektet og i givet fald hvor meget i m	0,23 ha vandspejl / 0,27 ha inkl. diger.		
Projektets samlede grundareal angivet i ha eller m ²	0		
Projektets bebyggede areal i m ²	0		
Projektets nye befæstede areal i m ²	0		
Projektets samlede bygningsmasse i m ³	0		
Projektets maksimale bygningshøjde i m	0		
Beskrivelse af omfanget af eventuelle nedrivningsarbejder i forbindelse med projektet	0		
4. Projektets behov for råstoffer i anlægsperioden	Råstofforbrug i anlægsperioden på type og mængde:		
Vand- mængde i anlægsperioden	0		
Affaldstype og mængder i anlægsperioden	0		
Spildevand – mængde og type i anlægsperioden	0		
Håndtering af regnvand i anlægsperioden	Aldrænes til eksisterende dræn		
Anlægsperioden angivet som mm/åå – mm/åå	Fra tidligst 01.05.2023 frem til 01.09.2024 med mulighed for forlængelse		
Projektets karakteristika	Tekst		

5. Projektets kapacitet for så vidt angår flow ind og ud samt angivelse af placering og opbevaring på kortbilag af råstoffet/produktet i driftsfasen:			
Råstoffer – type og mængde i driftsfasen	0		
Mellemprodukter – type og mængde i driftsfasen	0		
Færdigvarer – type og mængde i driftsfasen	0		
Vand – mængde i driftsfasen	Ingen ud over vandet der kommer gennem dræn		
6. Affaldstype og mængder, som følge af projektet i driftsfasen:			
Farligt affald:	0		
Andet affald:	0		
Spildevand til renselanlæg:	0		
Spildevand med direkte udledning til vandløb, sø, hav:	0		
Håndtering af regnvand:	Afdrænes som hidtil		
Projektets karakteristika	Ja	Nej	Tekst
7. Forudsætter projektet etablering af selvstændig vandforsyning		X	
8. Er anlægget eller dele af anlægget omfattet af standardvilkår?		X	Hvis "ja" angiv hvilke. Hvis "nej" gå til punkt 10
9. Vil anlægget kunne overholde alle de angivne standardvilkår?			Hvis "nej" angives og begrundes hvilke vilkår, der ikke vil kunne overholdes.
10. Er projektet eller dele af projektet omfattet af BREF-dokumenter?		X	Hvis "ja" angiv hvilke. Hvis "nej" gå til pkt. 12.
11. Vil projektet kunne overholde de angivne BREF-dokumenter			Hvis "nej" angives og begrundes hvilke BREF-dokumenter, der ikke vil kunne overholdes.
12. Er projektet eller dele af projektet omfattet af BAT-konklusioner?		X	Hvis "ja" angiv hvilke. Hvis "nej" gå til punkt 14.
Projektets karakteristika	Ja	Nej	Tekst
13. Vil projektet kunne overholde de angivne BAT-konklusioner?			Hvis "nej" angives og begrundes hvilke BAT-konklusioner, der ikke vil kunne overholdes.
14. Er projektet omfattet af en eller flere af Miljøstyrelsens vejledninger eller bekendtgørelser om støj eller eventuelt lokalt fastsatte støjgrænser?		X	Hvis "ja" angives navn og nr. på den eller de pågældende vejledninger eller bekendtgørelser. Hvis "nej" gå til pkt. 17.
15. Vil anlægsarbejdet kunne overholde de vejledende grænseværdier for støj og vibrationer?			Hvis "nej" angives overskridelsens omfang og begrundelse for overskridelsen
16. Vil det samlede projekt, når projektet er udført, kunne overholde de vejledende grænseværdier for støj og vibrationer?			Hvis "nej" angives overskridelsens omfang og begrundelse for overskridelsen
17. Er projektet omfattet Miljøstyrelsens vejledninger, regler og bekendtgørelser om luftforurening?		X	Hvis "ja" angives navn og nr. på den eller de pågældende vejledninger, regler eller bekendtgørelser. Hvis "nej" gå til pkt. 20.
18. Vil anlægsarbejdet kunne overholde de vejledende grænseværdier for luftforurening?			Hvis "Nej" angives overskridelsens omfang og begrundelse for overskridelsen.
19. Vil det samlede projekt kunne overholde de vejledende grænseværdier for luftforurening? Såfremt der allerede foreligger oplysninger om de indvirkninger, projektet kan forventes at få på miljøet som følge af den forventede luftforurening, medsendes disse oplysninger.			Hvis "Nej" angives overskridelsens omfang og begrundelse for overskridelsen.
20. Vil projektet give anledning til støvgener eller øgede støvgener I anlægsperioden? I driftsfasen?		X	Hvis "ja" angives omfang og forventet udbredelse.

Projektets karakteristika	Ja	Nej	Tekst
21. Vil projektet give anledning til lugtgener eller øgede lugtgener I anlægsperioden? I driftsfasen?		X	Hvis "ja" angives omfang og forventet udbredelse.
22. Vil anlægget som følge af projektet have behov for belysning som i aften og nattetimer vil kunne oplyse naboarealer og omgivelserne I anlægsperioden? I driftsfasen?		X	Hvis "ja" angives og begrundes omfanget.
23. Er anlægget omfattet af risikobekendtgørelsen – jf. bekendtgørelse om kontrol med risikoen for større uheld med farlige stoffer nr. 372 af 25. april 2016?		X	
Projektets placering	Ja	Nej	Tekst
24. Kan projektet rummes inden for lokalplanens generelle formål?	X		Hvis "nej", angiv hvorfor: Afstand til nærmeste lokalplanlagte omr. er 165 m
25. Forudsætter projektet dispensation fra gældende bygge- og beskyttelseslinjer?		X	Afstand til beskyttet dige er ca. 10 m
26. Indebærer projektet behov for at begrænse anvendelsen af naboarealer?		X	
27. Vil projektet kunne udgøre en hindring for anvendelsen af udlagte råstofområder?		X	
28. Er projektet tænkt placeret indenfor kystnærhedszonen?		X	
Projektets placering	Ja	Nej	Tekst
29. Forudsætter projektet rydning af skov: (skov er et bevokset areal med træer, som danner eller indenfor et rimeligt tidsrum ville danne sluttet skov af højstammede træer, og arealet er større end ½ ha og mere end 20 m bredt.)		X	
30. Vil projektet være i strid med eller til hinder for realiseringen af en rejst fredningssag?		X	
31. Afstanden fra projektet i luftlinje til nærmeste beskyttede naturtype i henhold til naturbeskyttelseslovens § 3.			Ca. 165 m Ø (vandløb) og ca. 275 m Ø (sø)
32. Er der forekomst af beskyttede arter og i givet fald hvilke?		X	Der er registreret løvfrø i to søer ca. 430 m SV og ca. 460 m V for projektområdet.
33. Afstanden fra projektet i luftlinje til nærmeste fredede område.			Ca. 730 m Ø (Vonsild Kirke)
34. Afstanden fra projektet i luftlinje til nærmeste Habitatområde (Natura 2000 områder, fuglebeskyttelsesområder og Ramsarområder).			Ca. 2,8 km SV (Svanemosen)
35. Vil projektet medføre påvirkninger af overfladevand eller grundvand, f.eks. i form af udledninger til eller fysiske ændringer af vandområder eller grundvandsforekomster?	X		Hvis "ja" angives hvilken påvirkning, der er tale om. Der er tale om et minivådområde, hvor drænvandet får reduceret kvælstof- og fosforindhold gennem reduktion og sedimentation. Der forventes derfor gunstig påvirkning af efterfølgende vandområde.
36. Er projektet placeret i et område med særlige drikkevandinteresser?		X	
37. Er projektet placeret i et område med registreret jordforurening?		X	
38. Er projektet placeret i et område, der i kommuneplanen er udpeget som område med risiko for oversvømmelse.		?	
39. Er projektet placeret i et område, der, jf. oversvømmelsesloven , er udpeget som risikoområde for oversvømmelse?		?	
Projektets placering	Ja	Nej	Tekst
40. Er der andre lignende anlæg eller aktiviteter i området, der sammen med det ansøgte må forventes at kunne medføre en øget samlet påvirkning af miljøet (Kumulative forhold)?		X	

41. Vil den forventede miljøpåvirkning kunne berøre nabolande?		X	
42. En beskrivelse af de tilpasninger, ansøger har foretaget af projektet inden ansøgningen blev indsendt og de påtænkte foranstaltninger med henblik på at undgå, forebygge, begrænse eller kompensere for væsentlige skadelige virkninger for miljøet?			-

43. Undertegnede erklærer herved på tro og love rigtigheden af ovenstående oplysninger.

Dato: _____

Bygherre/anmelder: _____

Vejledning

Skemaet udfyldes af bygherren eller dennes rådgiver baseret på bygherrens viden om eget projekt sammenholdt med de oplysninger og vejledninger, der henvises til via skemaet link. Det forudsættes således, at bygherren eller dennes rådgiver er fortrolig med den miljølovgivning som projektet omfattes af. Bygherren skal ikke gennem præcise beregninger angive projektets forventede påvirkninger, men alene tage stilling til overholdelsen af vejledende grænseværdier, og angivne miljøforhold baseret på de oplysninger, der kan hentes på de angivne offentlige hjemmesider.

Farverne "rød/gul/grøn" angiver., hvorvidt det pågældende tema kan antages at kunne medføre, at projektet vurderes at kunne påvirke miljøet væsentligt og dermed være VVM-pligtigt. "Rød" angiver en stor sandsynlighed for VVM-pligt og "grøn" en minimal sandsynlighed for VVM-pligt. Hvis feltet er sort, kan spørgsmålet ikke besvares med ja eller nej. VVM-pligten afgøres dog af VVM-myndigheden. I de fleste tilfælde vil kommunen være VVM-myndighed.